

Kapitel 2

Erste Schritte: Drucktaster und Anzeigefenster

2.1 Die Funktionen der beiden Drucktaster

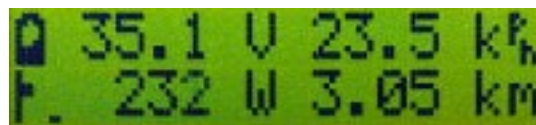
Mit den beiden Drucktastern können Sie die Anzeigefenster wechseln und Einstellungen am Cycle Analyst V3 vornehmen.

Grundsätzlich kann jeder Drucktaster zwei Betätigungs-Modi unterscheiden: **kurzer Druck** und **langer Druck**.

Beim kurzen Druck auf einen Drucktaster erfolgt ein Wechsel im Anzeigefenster sofort, bei einem langen Druck erfolgt ein Wechsel im Anzeigefenster nach etwa 2-3 Sekunden.

2.2 Navigation auf der ersten Ebene

Nachdem der Cycle Analyst V3 hochgefahren ist, erscheint das erste Fenster, das **Haupt-Anzeigefenster**, oder einfach **Fenster 1**:



Insgesamt hat der Cycle Analyst V3 **13 Fenster**. Diese befinden sich alle auf der **ersten Ebene**. Die Fenster auf der ersten Ebene werden unter dem Begriff **STATUS MENU** zusammengefasst.

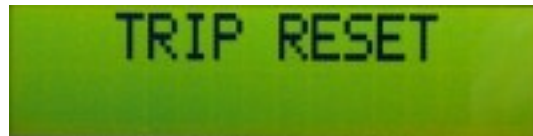
Wenn Sie jetzt **kurz auf den rechten** Drucktaster drücken, wechselt die Ansicht zu **Fenster 2**. Drücken Sie erneut kurz auf der rechten Drucktaster, wechselt die Ansicht zu Fenster 3 usw. Bei jedem kurzen Druck auf den rechten Drucktaster wechselt die Ansicht zum **nächsten** Fenster.

Wenn sich in der Ansicht Fenster 13 befindet und Sie kurz auf der rechten Drucktaster drücken, wechselt die Ansicht zu Fenster 1.

Umgekehrt verhält es sich wenn Sie **kurz auf der linken** Drucktaster drücken. Dann wechselt die Ansicht zum **vorherigen** Fenster.

Wenn sich in der Ansicht Fenster 1 befindet und Sie kurz auf der linken Drucktaster drücken, wechselt die Ansicht zu Fenster 13.

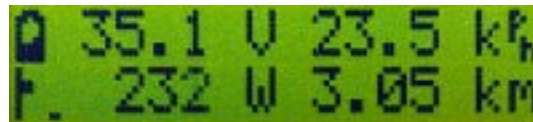
Wenn Sie **lange auf den rechten** Drucktaster drücken, wechselt die Ansicht zu **TRIP RESET** :



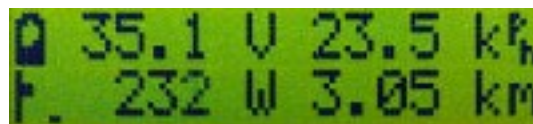
Dabei werden Ihre **Statistiken auf 0 (Null) zurückgesetzt**. Langzeitstatistiken wie Gesamtkilometerleistung oder Akkuzyklen sind davon nicht betroffen.

- **TRIP RESET** ist **nur** möglich, wenn Sie sich **auf der ersten Ebene** befinden.
- **TRIP RESET** ist **in jedem der 13 Fenstern** der ersten Ebene möglich.

Wenn Sie **lange auf den linken** Drucktaster drücken, wechselt die Ansicht zu **ENTER SETUP MENU** :



Danach erscheint das Fenster **SETUP SPDOMETER** :



Sie befinden sich jetzt auf der **zweiten Ebene**. Die Fenster auf der zweiten Ebene werden unter dem Begriff **SETUP MENU** (Einrichtung-Menü) zusammengefasst.

2.3 Navigation auf der zweiten Ebene

Insgesamt hat der Cycle Analyst V3 **13 Fenster** auf der **zweiten Ebene**.

Jedes der 13 Fenster auf der zweiten Ebene ist einem gesonderten SETUP MENU zugeordnet.

- Fenster 1 des **SETUP MENU** dient der Einrichtung der Geschwindigkeitsanzeige
- Fenster 2 des **SETUP MENU** dient der Einrichtung des bzw. des Akkus usw.

Wie auf der ersten Ebene können Sie auch auf der zweiten Ebene durch einen **kurzen Druck auf der rechten** Drucktaster die Ansicht zu Fenster 2 wechseln. Drücken Sie erneut kurz auf der rechten Drucktaster, wechselt die Ansicht zu Fenster 3 usw. Bei jedem kurzen Druck auf den rechten Drucktaster wechselt die Ansicht zum **nächsten** Fenster.

Umgekehrt verhält es sich wenn Sie **kurz auf den linken** Drucktaster drücken. Dann wechselt die Ansicht zum **vorherigen** Fenster.

Wenn sich in der Ansicht das **letzte Fenster der zweiten Ebene** befindet (erkennbar an der vertikalen Linie in der unteren Zeile rechts) und Sie **kurz auf den rechten** Drucktaster drücken, wechselt die Ansicht zum **zuletzt angezeigten Fenster auf der ersten Ebene**.

Das Gleiche passiert, wenn sich in der Ansicht das **erste Fenster der zweiten Ebene** befindet (erkennbar an der vertikalen Linie in der unteren Zeile links) und Sie **kurz auf den linken** Drucktaster drücken.

2.4 Einstellungen im SETUP MENU vornehmen

Gehen Sie ins **SETUP MENU** und rufen das entsprechende Fenster der vorzunehmenden Einstellungen auf.

Drücken Sie jetzt so **lange auf den rechten** Drucktaster, bis im Fenster rechts **OK** erscheint.

Sie befinden sich jetzt im **SUB MENU der vorzunehmenden Einstellung**. Im Fenster erscheint der erste Einstellmöglichkeit.

Es gibt grundsätzlich 2 verschiedene Typen von Einstellmöglichkeiten:

- **Modi**
- **Parameter**

Um den Modus zu wechseln bzw. den Wert eines Parameters zu ändern, drücken Sie jetzt nochmals so **lange auf den rechten** Drucktaster, bis im Fenster rechts **OK** erscheint.

Möchten Sie den eingestellten Modus bzw. Wert eines Parameters nicht ändern, drücken Sie **kurz auf den rechten** Drucktaster um zum nächsten Modus bzw. Wert eines Parameters zu gelangen.

2.4.1 Einstellung eines Modus

Zum **Wechsel eines Modus** drücken Sie **kurz auf den rechten** Drucktaster. Im Fenster erscheint der nächste wählbare Modus. Sind mehrere Modi wählbar, können diese hintereinander durch nochmaliges kurzes Drücken auf den rechten Drucktaster aufgerufen werden.

Sind z.B. 3 Modi wählbar, erscheint im Fenster zunächst der gegenwärtig eingestellte Modus. Nehmen wir an, dass dieser Modus 1 ist. Ein kurzer Druck auf den rechten Drucktaster lässt diesen zu Modus 2 wechseln. Ein nochmaliger kurzer Druck auf den rechten Drucktaster lässt diesen zu Modus 3 wechseln. Wenn Sie jetzt noch einmal kurz auf den rechten Drucktaster drücken, erscheint wieder Modus 1, dann 2, dann 3, dann wieder 1 usw.

Wenn im Fenster der gewünschte Modus erscheint, drücken Sie so **lange auf den rechten** Drucktaster bis im Fenster rechts **OK** erscheint.

Jetzt ist der gewünschte Modus eingestellt.

2.4.2 Einstellung eines Parameters

Nachdem im Fenster rechts **OK** erschienen ist, beginnt die **erste** Zahlenwert des Parameters zu blinken.

Ein kurzer Druck auf den **rechten Drucktaster erhöht** den Zahlenwert, ein kurzer Druck auf den **linken Drucktaster reduziert** den Zahlenwert.

Wenn der gewünschte Zahlenwert erreicht ist, drücken Sie so **lange auf den rechten** Drucktaster bis im Fenster rechts **OK** erscheint.

Jetzt beginnt der **zweite** Zahlenwert des Parameters zu blinken.

Verfahren Sie weiter so bis der komplette Wert des Parameters eingestellt ist.

Durch einen **kurzen Druck auf den rechten** Drucktaster können Sie jetzt im **SUB MENU** fortfahren, um nachfolgende Modi bzw. Parameter einzustellen.

Wenn alle Modi bzw. Parameter eingestellt sind, verlässt der Cycle Analyst V3 das **SUB MENU** automatisch.

Sie befinden sich dann am Ausgangspunkt des **SETUP MENU** der **vorgenommenen Einstellung**.